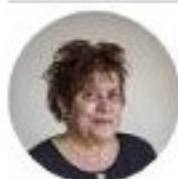


Slatina v Lázních Toušeň prokrvuje, tlumí bolesti a uvolňuje svalstvo



DNES 13:00



Andrea Cerqueirová

Redaktorka

Napište mi



Patnáct minut v přírodní slatinné koupeli s kousky kamínků či větviček. Poté sprcha, chvíle odpočinku a masáž. Reportérka Deníku vyzkoušela proceduru v Léčebných lázních Toušeň. Pomáhá s problémy pohybového ústrojí či s gynekologickými neduhy.



Přírodní vůni sirno-železité slatiny cítila i hodiny poté, co reportérka Deníku ve Slatinných lázních Toušeň vyzkoušela slatinnou koupel s kousky kamínků či větviček, sprchu, odpočinek a masáž. „Slatinnými koupelemi a zábaly léčíme hlavně pohybové či neurologické ústrojí. Jsou tu lidé s **bolestmi zad**, páteře nebo revmatoidní artritidou,“ říká vrchní sestra Slatinných lázní Toušeň Milena Pišová.



Lázně zažívají krizi. Experti: Je třeba nahradit ruské klienty a myslet na Čechy

[PŘEČÍST ČLÁNEK >](#)

Před či po závodech se díky slatině ve středočeských **lázních**, patřících pod pražskou Fakultní nemocnici Bulovka, regenerují také sportovci. Prokrvuje organismus, tlumí bolesti a uvolňuje svalstvo. Působí antirevmaticky, proti artrózám či degenerativním onemocněním.

Působí proti mykózám, zabraňuje množení bakterií, které i likviduje. „Proto pomáhá i při léčbě chronických ekzémů, psoriázy (lupénky – pozn. red.) či chronických bakteriálních a plísňových onemocnění,“ informuje primář Ivo Kramařík.

Poslední dobou do **lázní** přijíždí i plno žen s **gynekologickými problémy**. „Slatina dobře léčí neplodnost. Je výborná na záněty či srůsty,“ vyjmenovává Pišová. Slatinu nemohou mít těhotné či kojící ženy. A také onkologičtí pacienti. Horké procedury totiž podporují rakovinné bujení.

Zábal na míru

Jinak nejsou takřka žádná omezení. Pokud má někdo problém ponořit se do vany se slatinou, fyzioterapeutky mu přikládají zábalý na bolavé místo – třeba koleno, loket či rameno. Většině lidí to dělá dobře. Jak uvádí Kramařík, léčebný program zahrnuje i vodoléčbu s příměsí síry, která změkčuje rohovou vrstvu pokožky a má další příznivé účinky na pleť.

V lázních nabízejí i další procedury. Třeba parafínové, díky kterým dochází k pozvolnému prohřívání ošetřovaných tkání, což zrychluje metabolismus buněk a vede k jejich regeneraci. Dále třeba elektroléčbu či oxidouhličité injekce na bolesti krční páteře.



Slatina v Lázních Toušeň prokrvuje, tlumí bolesti a uvolňuje svalstvo

[PŘEČÍST ČLÁNEK ›](#)

Místo podle Pišové vyhledávají hlavně lidé, kteří touží po klidu. Léčí se tam jak ti, jimž to hradí **zdravotní pojišťovny**, tak samoplátci. Někdo je ubytován v areálu s kolonádou a rozlehlým parkem, jiný dojíždí. Lázně nabízejí i následnou rehabilitační péči včetně lůžkových pobytů pro lidi po úrazech a operacích absolvovaných na Bulovce.

Přírodní léčivý zdroj

- Slatinné lázně Toušeň založil v roce 1868 Jan Králík na železitém prameni, který se stal základem tamních léčebných procedur.
- O slatinné koupele v lázních rozšířili léčebné metody v roce 1889.
- Teplota koupele či zábalu je 38 až 45 °C.
- Ložisko sirno-železité slatiny, kterou tam využívají, se nazývá Labiště.
- Nachází se na území sousedních Čelákovic.
- Přímo v budově lázní o slatinu pečuje slatinář.

Více informací [ZDE](#)